
(주) 이마트 몰리스 펫샵 동물 판매 실태 보고서

2012. 10.



1. 조사 개요

- 조사 기간 : 2012년 9월 12일 - 2012년 10월 23일
- 조사기관 : 동물자유연대
- 조사 지점 : 몰리스 펫샵 15개 점 가운데 13개 점
양재점, 가든파이프점, 자양점, 분당점, 의정부점, 파주 운정점,
광명 소하점, 대전 월평점, 대전 둔산점, 대전 터미널 점,
천안 아산점, 인천 송림점, 안산점
- 미조사 지점 : 구성점, 부산 서면점

2. 개별 지점 조사 내용

지점 명	조사일	조사 내용
서울 양재점	2012년 9월 12일	○ 개 약 20마리, 햄스터 약 20마리, 조류 약 20마리, 파충류 약 3마리 판매 ○ 생후 2개월이 되지 않은 개들은 생년월일과 접종일을 기록하지 않고, 판매도 하지 않고 있음. 생후 2개월 이상되어 판매 가능한 개들은 생년월일과 접종일을 표기함 ○ 관리인 2명. 동물들 관리 상태는 양호
파주 운정점	2012년 9월 12일	○ 개 약 25마리, 햄스터 약 20마리, 조류 약 20마리 판매 ○ 어린 아이들이 개 진열장을 두들기고 고함을 치고 있었으나 제지하는 사람이 없었음 ○ 관리인 4명
광명 소하점	2012년 9월 12일	○ 고양이 1마리, 개 약 25마리, 햄스터 약 20마리, 조류 약 20마리, 관상어 수조 약 30 개 판매 ○ 관상어를 한 마리씩 컵에 넣고 판매하고 있었음 ○ 관리인 3명
의정부점	2012년 9월 14일	○ 개 13마리, 토끼 2마리, 햄스터 9마리, 기니피그 2마리, 조류 9마리, 관상어 수조 24개, 고슴도치 2마리 판매 ○ 생후 60일이 안된 개를 전시하고 있었으나 판매는 하지 않는다고 답변. 개에게는 하루 네 번 급식 (오전 10시, 오후 1시, 오후 4시, 오후 7시)
천안 아산점	2012년 9월 21일	○ 개 12마리, 햄스터 약 15마리, 기니피그 1마리, 조류 19마리, 파충류 약 14마리, 관상어 수조 19개 판매 ○ 개에게는 하루 네 번 급식(오전 9시, 오후 12시, 오후 3시, 오후 6시) ○ 생후 3개월 이상 개들은 할인 분양
대전 월평점	2012년 9월 19일	○ 고양이 1마리, 개 약 10마리, 햄스터 약 40마리, 기니피그 3마리, 조류 약 10마리, 파충류 약 5마리, 관상어 수조 약 25개 판매 ○ 진열장 내부는 깨끗했으나 급수기와 화장실을 제외하고는 쿠션 하나도 없는 진열장이 많음. 관리인 2명

		<ul style="list-style-type: none"> ○ 도마뱀이 밥을 먹지 않아 역지로 급여하고 있는 장면 발견 ○ 햄스터 한 마리는 계속해서 벽을 긁는 이상행동을 보임 ○ 조사 당시 2개월이 되지 않은 개를 판매
대전 둔산점	2012년 9월 19일	<ul style="list-style-type: none"> ○ 개 12마리, 고양이 1마리, 햄스터 약 10마리, 기니피그 4마리, 조류 6마리, 파충류 4마리, 관상어 수조 약 10개 판매 ○ 배설물이 치워지지 않은 사육장 한군데 발견. 관리인 3~4명 ○ 방문객이 많지 않고, 판매가 잘 이루어지지 않는지 다른 지점에 비해 판매 동물의 월령이 높음. 출생일이 적혀 있지 않은 진열장이 있었으나 문의해보니 60일 넘은 동물
대전 터미널점	2012년 9월 19일	<ul style="list-style-type: none"> ○ 개 12마리, 토끼 2마리, 햄스터 약 20마리, 파충류 약 20마리, 관상어 수조 약 10개 판매 ○ 배설물이 치워지지 않은 사육장 한군데 발견. 거북이 약 20마리를 작은 수조에 한꺼번에 넣고 판매. 햄스터 약 15-20마리를 작은 사육장에서 한꺼번에 사육 ○ 조사 당시 2개월이 되지 않은 개 판매 ○ 관리인 2~3명
분당점	2012년 9월 23일	<ul style="list-style-type: none"> ○ 고양이 1마리, 개 약 20마리, 햄스터 약 25마리, 조류 약 11마리, 파충류 약 5마리, 관상어 수조 50개 이상 판매 ○ 대부분의 사육장에 쿠션이나 집이 없음. 사육실 하나에 15마리가 넘는 햄스터를 넣어 놓고 판매 ○ 출생일과 예방접종일이 전혀 기록되어 있지 않음. 조사 당시 2개월이 되지 않은 개 판매 ○ 관리인 3명
가든파이브점	2012년 9월 23일	<ul style="list-style-type: none"> ○ 개 약 10마리, 토끼 1마리, 햄스터 약 15마리, 조류 약 8마리, 파충류 약 5마리, 관상어 수조 약 25개 판매 ○ 집이나 쿠션이 없는 진열장도 있었음. 토끼 사육장의 경우 토끼 길이와 비슷해 비좁아 보임. 햄스터 사육장 위생상태 안 좋음. 수조에서 판매하고 있는 관상어가 계속해서 수조에 머리를 박는 모습 보임 ○ 밥을 놓아주자마자 급하게 먹고 부족해 보이는 모습을 보이는 개들도 있었음. 개 한 마리가 계속해서 유리창을 긁는 모습 보임 ○ 관리인 2명
자양점	2012년 9월 23일	<ul style="list-style-type: none"> ○ 개 16마리, 고양이 4마리, 토끼 2마리, 햄스터 약 16마리, 기니피그 약 24마리, 조류 약 15마리, 파충류 약 20마리, 관상어 수조 약 10개 판매 ○ 배설물이 치워지지 않은 사육장 두 군데 발견. 그 중 한 마리의 개는 자신의 용변을 먹는 모습 보임 ○ 조사한 지점 중 유일하게 고양이 장난감 설치되어 있었음 ○ 타 지점에 비해 유동 인구도 많고 구경하는 방문객이 많아 소란스러움. 어린 아이들이 유리창을 치고 고함을 질러도 제재하는 사람은 보이지 않음 ○ 관리인 3명

인천 송림점	2012년 10월 23일	<ul style="list-style-type: none"> ○ 고양이 2마리, 개 약 8마리, 햄스터 약 6마리, 조류 약 4마리, 파충류 약 1마리, 관상어 수조 약 4-5개 판매 ○ 6개월 무이자로 6회 분납 시 매월 얼마인지에 관해 게시물을 함께 부착해 놓음. 분양 후 15일 이내 전염성 질환에 걸리거나 사망 시 환불 가능하나, 다른 곳에서 진료를 받고, 병을 악화시켜 데려오는 경우에는 환불 불가능하다고 함 ○ 햄스터 같은 소동물 판매대에는 구입 후 15일 이내에 교환 및 환불이 가능하다는 쇼핑 안내가 부착돼 있음 ○ 쿠션이나 집 없이 바닥에 놓여 전시되는 강아지도 있음
안산점	2012년 10월 23일	<ul style="list-style-type: none"> ○ 고양이 1마리, 개 약 10마리, 햄스터 약 6마리, 관상어 수조 4-5개 판매 ○ 6개월 무이자에 관한 내용은 일괄적으로 물리샵 입구에 게시됨. 분양 받은 동물이 질병에 걸리면 물리샵 내 동물병원에서 치료를 해주고, 사망 할 경우 교환은 되나 환불은 안됨 ○ 소동물에 대한 교환. 환불 정보 게시가 없었고, 유선으로 확인해도 소동물 교환.환불에 관해 명확한 대답이 없음 ○ 쇼핑하는 사람들마다 두드리고 소리를 지르는 것도 목격, 담당직원들의 별다른 대응은 없었음.

3. 물리스 펫샵 각 지점별 사진 자료

■ 대전 월평점

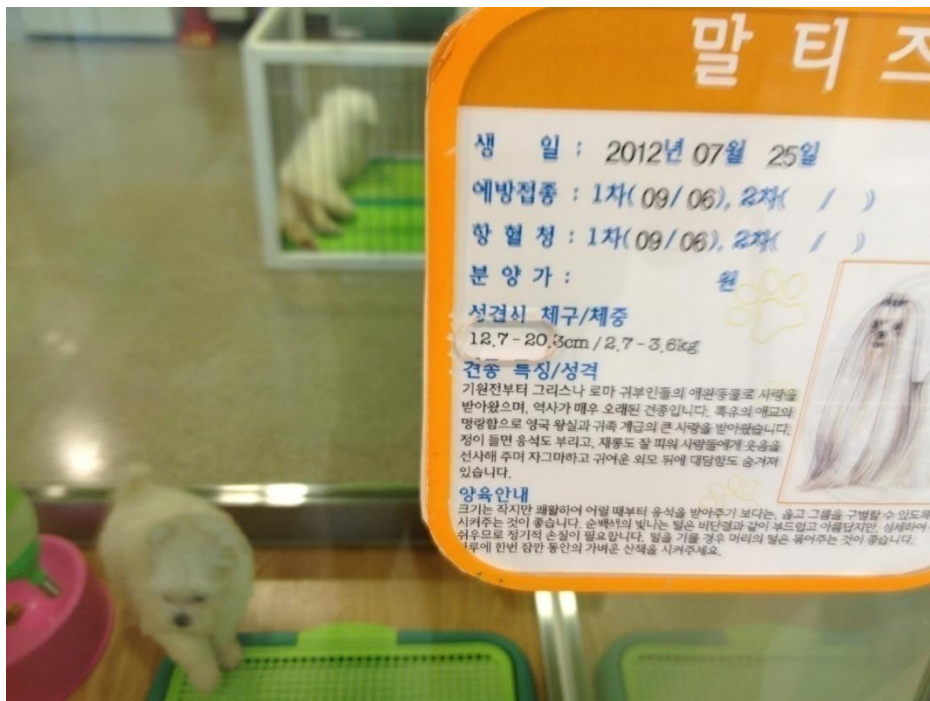


〈사진1, 사진2〉
사람 나이로 치면
1-2살 가량의
어린 동물들이
가로*세로
각 1미터 가량의
공간에 쿠션도
없이 방치되어
있었다. 사진에서
보이는 것처럼
쿠션 뿐 아니라
급수기도 없는
사육장도 있었다.





〈사진3, 사진4〉
 동물보호법에
 따르면 생후 2개
 월 령 이하의
 동물판매를
 금하고 있으나
 (주)이마트 대전 월
 평점의 몰리스
 펫샵에서는 조사
 당시 생후
 2개월이 되지
 않은 개를
 전시·판매하고
 있었다.
 (조사일 : 2012년
 9월 19일,
 판매 동물의
 출생일 : 2012년
 7월 25일)



■ 대전 둔산점



〈사진5〉

용변을 본지 꽤 시간이 지난 듯 배설물이 말라 있지만 치우지 않고 있다.



〈사진6〉

출생일, 예방 접종일 등의 정보가 기록되어 있지 않다.

■ 대전 터미널점



〈사진7, 사진8〉

대전 터미널점에서
도 조사일 기준으로
생후 2개월이 되지
않은 개를 판매하고
있었다.

(조사일 : 2012년 9월 19일,
판매 동물의
출생일 : 2012년 7월 23일)



〈사진9〉
소동물의
사육 환경도 좋지
못한 모습이다.
좁은 사육장에 약
15-20마리의
햄스터가 함께
사육되고, 먹이 통
또한 비어 있다.



〈사진10〉
약 20마리가 넘는
거북이가 하나의
수조 안에서
사육되고 있다.



〈사진11〉
토끼 사육장의
크기도 매우
작았으며,
먹이 그릇에 먹이가
들어있지 않았다.

■ 분당점



〈사진12, 사진13〉
분당점은 동물들의
출생일이 기록되어 있
지 않았다.

눈으로만 확인해도
어려 보이는 동물에
대해 구입을 문의하며
출생일을 문자 조사일
기준으로 생후
2개월이 되지 않은
동물이었고, 바로
구입이 가능하다고
하였다.

(조사일 : 2012년 9월
23일,
판매 동물의 출생일 :
2012년 7월 26일)

태어난 지 60일도
되지 않은 어린
동물이 담요나 쿠션
하나 없이 딱딱한
바닥에서 잠을 자고
있다.



〈사진14〉
7월 26일에 태어난
강아지 두 마리도
딱딱한 바닥에서 잠을
자고 있다.

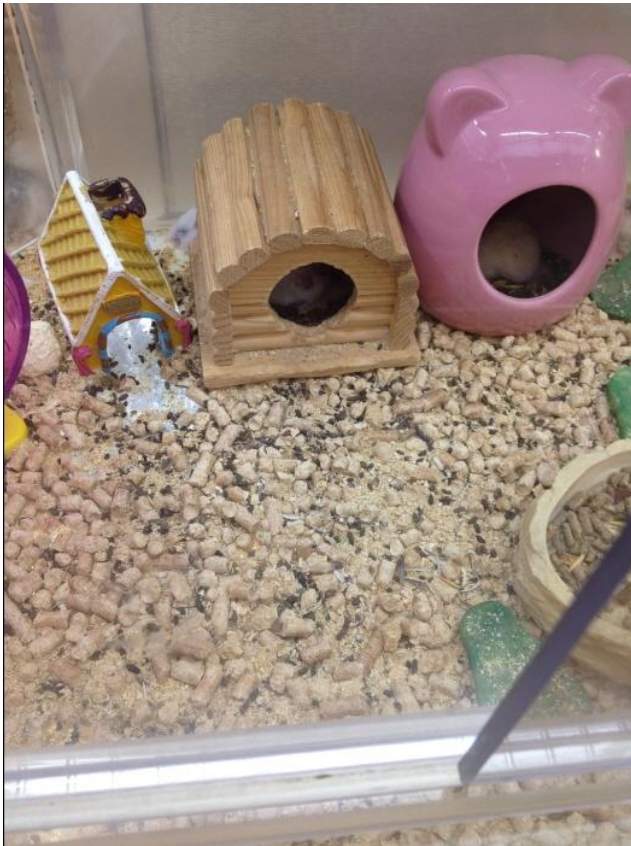


〈사진15〉
좁은 사육장에
기니피그 두 마리가
전시되어 있다.
물병에 담긴 물의
상태가 신선하지 않아
보인다.

■ 가든파이버점



〈사진16, 사진17〉
햄스터 사육장의
바닥은 배설물로
가득한 모습이였다





〈사진18, 사진19〉

작은 사육장에 갇혀 있는 동물들은 이상 행동을 보이기도 한다.

사진 속의 강아지는 밖으로 나가려는 듯 계속해서 유리벽을 발로 긁고 있었다.

이 외에도 설새 없이 수조 안을 왔다 갔다 하면서 머리를

부딪혀 머리 부분에 상처가 난 관상어(가든파이프 점), 유리벽을 계속 긁고 있는 햄스터(대전 월평점)의 모습도 발견되었다.



〈사진20, 사진21〉
토끼와 비슷한 크기
의 사육장
바닥의 상태를 봤을
때 적절한 관리가
이루어지지 않는
것으로 보인다.



■ 광명 소하점



〈사진22〉
쿠션과 급수기조차
없는 사육장의 환경



〈사진23〉
관상어를 한 마리씩
컵에 넣고 파는 모습

■ 자양점



〈사진24, 사진25〉
개가 자신의
배설물을 먹고
있지만 이를
관리하는 사람은
보이지 않았다

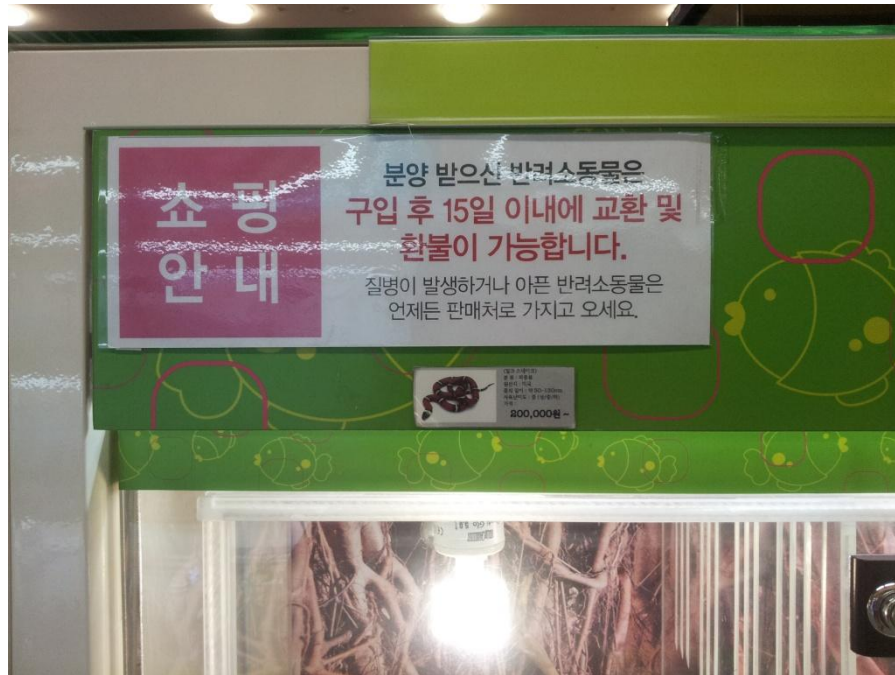




〈사진26, 사진27〉
 유동인구가 많은
 마트의 특성상 동물
 사육장 근처에는
 항상 사람들이 몰려
 있다..
 특히 어린 아이들은
 유리를 두들기거나
 고함을 지르는
 경우가 많지만 이에
 대한 제재는
 이루어지지 않았다.



■ 인천 송림점



〈사진 28, 사진29〉
동물을 구입한 후 15일 이내에 교환 및 환불이 가능하다는 안내문을 붙여놓았다. 마트에서 동물을 판매하는 것은 판매자와 구매자 모두에게 동물을 돈으로 사고 팔 수 있는 물건처럼 인식하게 만든다.





〈사진30, 사진31〉
 판매 동물을 전시한
 진열장마다 6개월
 무이자 할부라는
 표지가 붙여 있다.
 동물 또한 마트에서
 판매하는 수만 가지
 물건 중 하나와 같이
 판매하는 모습에서
 생명을 가진 존재에
 대한 존중 의식은
 전혀 느껴지지
 않는다.

■ 안산점



〈사진32, 사진33〉
조사를 나갔을 때 동물 구입에 대해 문의를 하자 분양이 잘 되지 않는 시츄를 30% 할인해서 판매하겠다고 대답하였다. 계속해서 망설이는 모습을 보이자 50%까지 더 할인해주겠다며 흥정하는 모습은 물건을 판매하는 것과 다른 점이 없었다.
‘반려동물이 진정한 가족이 되는 곳’이라는 몰리스 펫샵의 사훈이 무색하게도 실제 몰리스 펫샵의 동물 판매는 구매자가 동물을 책임질 수 있는 마음가짐이 되어 있는지, 동물 양육에 대한 지식은 있는지에 대해서는 전혀 고려하지 않고, 판매에만 급급한 모습이었다.

4. 총평

○ 배설물이 치워지지 않은 몇 군데 사육장을 제외하면 개, 고양이 사육장의 위생 상태는 양호했으나 쿠션, 집 등이 설치되지 않은 사육장이 다수 발견됨. 급수기, 화장실만 놓고 바닥에 동물을 방치하는 곳이 다수 있었으며, 급수기조차 없는 사육장도 있었음.

○ 개, 고양이의 사육장은 그나마 크기도 충분하고 위생상태가 좋았으나 햄스터 등의 소동물과 파충류 등의 사육장은 열악함(크기 작고, 비위생적). 좁은 사육장, 소음, 스트레스 등으로 인한 이상행동을 보이는 동물들이 있었음

○ 급식은 하루 네 번. 오후 7시에 급식을 한 후 다음날 오전 10시까지 급여가 이루어지지 않음(12시간이 넘는 시간 동안 급식을 하지 않는 것인지, 밤 시간에는 급여하는 시간이 따로 있는지 확인 필요).

○ 판매 문의 시 적립금 제도도 있고, 카드 6개월 무이자 판매도 가능하다고 설명하는 모습에서 마치 물건을 판매하는 듯한 느낌이 들었음. 판매가 잘 되지 않는 동물에 대해서는 할인 판매도 하고 있음.

○ 동물 판매에 대해 문의했을 때 A급이라고 설명. 등급에 대해 물어보니 이마트와 계약을 맺은 펫샵에서 강아지의 어미, 아버지를 보고 상태, 크기, 모양에 따라 A부터 C까지 등급을 매긴다고 함. 무이자 6개월 판매와 마찬가지로 동물에 대해 등급을 매길 수 있는 물건으로 생각하는 듯한 모습.

○ 생후 2개월이 되지 않은 개를 판매하는 지점이 세 군데 발견되었는데 이는 동물보호법 위반.

별첨 : 지점별 체크리스트

○ 이마트 양재점

몰리스 펫샵 동물판매 현황 체크 리스트	
조사원 (이 름) : 박은정 (연락처):	
1. 지점명	이마트 양재점
2. 방문 일시	2012년 9월 12일 오전 10시 30분 - 오전 11시
3. 판매 동물 및 판매 규모	<p>■개(약 20 마리) □고양이(약 마리) □토끼 (약 마리)</p> <p>■ 햄스터 (약20 마리) ■ 기니피그 (약 마리) ■조류 (약20 마리)</p> <p>■ 파충류 (약 3 마리) ■ 관상어 (수조 개) □ 기타 ()</p>
4. 사육실 크기	<p>* 바닥의 가로/세로/우리높이의 추정치를 기입 (사진으로 대체 가능)</p> <p>* 포유류 동물의 경우 우리 당 사육 마릿수를 각 동물별로 기입합니다.</p> <p>강아지의 경우 가로 100cm 세로 80cm의 사육장에 한 마리 혹은 종류별로 두 마리가 있었음</p>
5. 사료와 물 제공여부 및 상태	<p>- 사료와 물은 충분한 양으로 공급되고 있는가 (√)</p> <p>- 사료와 물은 신선한 상태인가 (√)</p> <p>- 사료와 물이 사육실 안에 없다면 언제 주는지 체크</p> <p>- 관상어의 경우 수조와 물의 상태는 깨끗한가 (√)</p> <p>- 토끼나 설치류의 물그릇은 평평한 그릇이 아닌 걸이식을 제공하고 있는가 (√)</p> <p>- 파충류는 동물 습성에 맞도록 온도와 채광, 환기 조절이 적절한가 ()</p>
6. 사육실 관리 상태	<p>- 마리당 활동 공간이 적절히 확보되어 있는가 (√)</p> <p>- 상해를 입히지 않을 바닥재(토끼나 햄스터일 경우 나무톱밥, 깔짚 등)가 마련되어 있는가 (√)</p> <p>- 무료함을 해소할 수 있는 기구, 호기심을 충족할 수 있는 기구 등이 마련되어 있는가 (√)</p> <p>- 배설물 청소 등 우리의 위생상태는 적절한가 (√)</p> <p>- 사람들이 제한없이 손을 집어넣어 동물을 만질 수 있는 구조인가 (X)</p>

7. 동물의 상태 (월령 포함)	<p>* 생년월일을 확인 → 개와 고양이는 2개월(60일)령, 그 외 동물은 스스로 먹을 수 있는 월령인지 체크합니다.</p> <p>* 기재되어 있는 생년월일로는 부합하지만 육안으로 보기에 부적합하다고 생각되면 사진 필수로 첨부합니다.</p> <p>* 눈곱, 푸석한 털, 절뚝거림, 무기력 등 육안으로 관찰되는 동물의 건강 이상 징후가 있을 경우 이를 기록합니다.</p>
8. 안내문 부착 여부	<p>- 동물 특징, 습성에 대해 간단하게라도 알려주고 있는가 (✓)</p> <p>- 동물을 만지지 말라거나 사육실을 건드리지 말라는 안내문이 부착되어 있는가 (✓)</p>
9. 관리인의 존재	<p>- 동물의 상태를 돌보는 관리인이 배치되어 있는가 (2 명)</p>
10. 사진 촬영	<p>* 주어진 여건을 최대한 활용하여 사진을 촬영합니다.</p> <p>* 내부의 사진 촬영은 엄격한 제한을 받으며, 매장 직원에 의해 발견될 시 조사원 당사자와 단체에 위험을 끼칠 수 있습니다. 마트 직원의 눈을 피해 사진을 촬영할 때에는 매장 현황을 조사하고 있다는 단서를 주지 않도록, 동물의 구매의도를 가장한 친화적인 태도로 접근하실 것을 권고합니다.</p> <p>* 동물사육실 내부가 한눈에 들어오는 전경샷과 동물의 상태를 보여주는 클로즈샷이 반드시 포함되어야 하며, 그 외 여건에 따라 사육실의 구조, 매장 전경이 들어오는 샷을 촬영합니다.</p>
11. 판매 시 기본적으로 지켜야하는 사항	<p>- 14세 미만일 경우 판매를 해서는 아니 됩니다. (보호자를 동반한 경우 제외)</p> <p>- 14세 이상이라도 미성년자일 경우에는 보호자의 동의를 받았는지 확인할 필요가 있습니다.</p> <p>- 판매 시 해당 동물의 습성, 특징 및 사육시 지켜야할 관련 법령 등을 구입자에게 상세히 알려줘야 합니다.</p> <p>- 구매 시 예방접종, 약물투여 등 수의사의 치료기록을 받을 수 있는지 확인합니다.(「소비자기본법 시행령」 제8조제3항에 따른 계약서에 포함하는 내용으로)</p>
12. 비고	<p>생년월일과 접종일이 표시되지 않은 강아지 사육장이 1/3이었고 관리인의 설명은 2달이 채 되지 않았으므로 즉 들어 온지 2-3일 정도 밖에 되지 않아서 강아지들이 아직 새 환경에 적응하며 준비 중이라고 답변함. 이러한 강아지들은 분양은 2달이 지나야 가능하므로 당장 분양할 수 없으며 기다려야 한다는 답변을 들음.</p> <p>생년월일과 접종일이 표시되어 있는 강아지들은 모두 2개월 이상임.</p> <p>양재점에 고양이는 없었음.</p> <p>동물들의 관리상태나 건강상태는 양호함.</p>

○ 이마트 파주운정점

몰리스 펫샵 동물판매 현황 체크 리스트	
조사원 (이 름) : 박은정 (연락처):	
1. 지점명	이마트 파주운정점
2. 방문 일시	2012년 9월 12일 오후 6시30분 - 오후 7시
3. 판매 동물 및 판매 규모	■개(약 25 마리) □고양이(약 마리) □토끼 (약 마리) ■ 햄스터 (약20 마리) ■ 기니피그 (약 마리) ■조류 (약20 마리) ■ 파충류 (약 마리) ■ 관상어 (수조 개) □ 기타 ()
4. 사육실 크기	* 바닥의 가로/세로/우리높이의 추정치를 기입 (사진으로 대체 가능) * 포유류 동물의 경우 우리 당 사육 마릿수를 각 동물별로 기입합니다. 강아지의 경우 가로 100cm 세로 120cm의 사육장에 한 마리씩 있거나 펜스로 구분되어 있는 비교적 넓은 공간에 2개월 이상으로 보이는 강아지가 여러 마리가(약 5-6마리) 어울려 있었음.
5. 사료와 물 제공여부 및 상태	- 사료와 물은 충분한 양으로 공급되고 있는가 (√) - 사료와 물은 신선한 상태인가 (√) - 사료와 물이 사육실 안에 없다면 언제 주는지 체크 - 관상어의 경우 수조와 물의 상태는 깨끗한가 (√) - 토끼나 설치류의 물그릇은 평평한 그릇이 아닌 걸이식을 제공하고 있는가 (√) - 파충류는 동물 습성에 맞도록 온도와 채광, 환기 조절이 적절한가 ()
6. 사육실 관리 상태	- 마리당 활동 공간이 적절히 확보되어 있는가 (√) - 상해를 입히지 않을 바닥재(토끼나 햄스터일 경우 나무톱밥, 깔짚 등)가 마련되어 있는가 (√) - 무료함을 해소할 수 있는 기구, 호기심을 충족할 수 있는 기구 등이 마련되어 있는가 (√) - 배설물 청소 등 우리의 위생상태는 적절한가 (√) - 사람들이 제한없이 손을 집어넣어 동물을 만질 수 있는 구조인가 (X)

7. 동물의 상태 (월령 포함)	<p>* 생년월일을 확인 → 개와 고양이는 2개월(60일)령, 그 외 동물은 스스로 먹을 수 있는 월령인지 체크합니다.</p> <p>* 기재되어 있는 생년월일로는 부합하지만 육안으로 보기에 부적합하다고 생각되면 사진 필수로 첨부합니다.</p> <p>* 눈곱, 푸석한 털, 절뚝거림, 무기력 등 육안으로 관찰되는 동물의 건강 이상 징후가 있을 경우 이를 기록합니다.</p>
8. 안내문 부착 여부	<p>- 동물 특징, 습성에 대해 간단하게라도 알려주고 있는가 (✓)</p> <p>- 동물을 만지지 말라거나 사육실을 건드리지 말라는 안내문이 부착되어 있는가 (✓)</p>
9. 관리인의 존재	<p>- 동물의 상태를 돌보는 관리인이 배치되어 있는가 (4 명)</p>
10. 사진 촬영	<p>* 주어진 여건을 최대한 활용하여 사진을 촬영합니다.</p> <p>* 내부의 사진 촬영은 엄격한 제한을 받으며, 매장 직원에 의해 발견될 시 조사원 당사자와 단체에 위험을 끼칠 수 있습니다. 마트 직원의 눈을 피해 사진을 촬영할 때에는 매장 현황을 조사하고 있다는 단서를 주지 않도록, 동물의 구매의도를 가장한 친화적인 태도로 접근하실 것을 권고합니다.</p> <p>* 동물사육실 내부가 한눈에 들어오는 전경샷과 동물의 상태를 보여주는 클로즈샷이 반드시 포함되어야 하며, 그 외 여건에 따라 사육실의 구조, 매장 전경이 들어오는 샷을 촬영합니다.</p>
11. 판매 시 기본적으로 지켜야하는 사항	<p>- 14세 미만일 경우 판매를 해서는 아니 됩니다. (보호자를 동반한 경우 제외)</p> <p>- 14세 이상이라도 미성년자일 경우에는 보호자의 동의를 받았는지 확인할 필요가 있습니다.</p> <p>- 판매 시 해당 동물의 습성, 특징 및 사육시 지켜야할 관련 법령 등을 구입자에게 상세히 알려줘야 합니다.</p> <p>- 구매 시 예방접종, 약물투여 등 수의사의 치료기록을 받을 수 있는지 확인합니다.(「소비자기본법 시행령」 제8조제3항에 따른 계약서에 포함하는 내용으로)</p>
12. 비고	<p>고양이는 이 곳에서도 역시 볼 수 없었다. 이유를 물으니 고양이는 워낙 예민해서 전시하지 않고 예약분양만 한다고 한다.</p> <p>강아지들이 이미 분양되어 비어있는 사육실이 4개가 있었다.</p> <p>특히 법적으로 문제될 만한 요소는 발견 할 수 없었다.</p> <p>다만 어린 아이들이 호기심을 가지고 접근하는 것을 자주 볼 수 있었으며 강아지 사육실을 두드리거나 고함을 치는 것을 볼 수 있었지만 아무도 제지하지 않았다.</p>


○ 이마트 광명소하점

몰리스 펫샵 동물판매 현황 체크 리스트	
조사원 (이 름) : 박은정 (연락처):	
1. 지점명	이마트 광명소하점
2. 방문 일시	2012년 9월 12일 오후 5시30분 - 오후 6시
3. 판매 동물 및 판매 규모	■개(약 25 마리) □고양이(약 1마리) □토끼 (약 마리) ■ 햄스터 (약20 마리) ■ 기니피그 (약 마리) ■조류 (약20 마리) ■ 파충류 (약 마리) ■ 관상어 (수조 30여 개) □ 기타 ()
4. 사육실 크기	* 바닥의 가로/세로/우리높이의 추정치를 기입 (사진으로 대체 가능) * 포유류 동물의 경우 우리 당 사육 마릿수를 각 동물별로 기입합니다. 강아지의 경우 가로 100cm 세로 120cm의 사육장에 한 마리 혹은 두 마리씩 있었음. 베드가 없는 사육장도 서너개가 있었음
5. 사료와 물 제공여부 및 상태	- 사료와 물은 충분한 양으로 공급되고 있는가 (√) - 사료와 물은 신선한 상태인가 (√) - 사료와 물이 사육실 안에 없다면 언제 주는지 체크 - 관상어의 경우 수조와 물의 상태는 깨끗한가 (√) - 토끼나 설치류의 물그릇은 평평한 그릇이 아닌 걸이식을 제공하고 있는가 (√) - 파충류는 동물 습성에 맞도록 온도와 채광, 환기 조절이 적절한가 ()
6. 사육실 관리 상태	- 마리당 활동 공간이 적절히 확보되어 있는가 (√) - 상해를 입히지 않을 바닥재(토끼나 햄스터일 경우 나무톱밥, 깔짚 등)가 마련되어 있는가 (√) - 무료함을 해소할 수 있는 기구, 호기심을 충족할 수 있는 기구 등이 마련되어 있는가 (√) - 배설물 청소 등 우리의 위생상태는 적절한가 (√) - 사람들이 제한없이 손을 집어넣어 동물을 만질 수 있는 구조인가 (X)

7. 동물의 상태 (월령 포함)	<ul style="list-style-type: none"> * 생년월일을 확인 → 개와 고양이는 2개월(60일)령, 그 외 동물은 스스로 먹을 수 있는 월령인지 체크합니다. * 기재되어 있는 생년월일로는 부합하지만 육안으로 보기에 부적합하다고 생각되면 사진 필수로 첨부합니다. * 눈곱, 푸석한 털, 절뚝거림, 무기력 등 육안으로 관찰되는 동물의 건강 이상 징후가 있을 경우 이를 기록합니다.
8. 안내문 부착 여부	<ul style="list-style-type: none"> - 동물 특징, 습성에 대해 간단하게라도 알려주고 있는가 (✓) - 동물을 만지지 말라거나 사육실을 건드리지 말라는 안내문이 부착되어 있는가 (✓)
9. 관리인의 존재	<ul style="list-style-type: none"> - 동물의 상태를 돌보는 관리인이 배치되어 있는가 (3명)
10. 사진 촬영	<ul style="list-style-type: none"> * 주어진 여건을 최대한 활용하여 사진을 촬영합니다. * 내부의 사진 촬영은 엄격한 제한을 받으며, 매장 직원에 의해 발견될 시 조사원 당사자와 단체에 위험을 끼칠 수 있습니다. 마트 직원의 눈을 피해 사진을 촬영할 때에는 매장 현황을 조사하고 있다는 단서를 주지 않도록, 동물의 구매의도를 가장한 친화적인 태도로 접근하실 것을 권고합니다. * 동물사육실 내부가 한눈에 들어오는 전경샷과 동물의 상태를 보여주는 클로즈샷이 반드시 포함되어야 하며, 그 외 여건에 따라 사육실의 구조, 매장 전경이 들어오는 샷을 촬영합니다.
11. 판매 시 기본적으로 지켜야하는 사항	<ul style="list-style-type: none"> - 14세 미만일 경우 판매를 해서는 아니 됩니다. (보호자를 동반한 경우 제외) - 14세 이상이라도 미성년자일 경우에는 보호자의 동의를 받았는지 확인할 필요가 있습니다. - 판매 시 해당 동물의 습성, 특징 및 사육시 지켜야할 관련 법령 등을 구입자에게 상세히 알려줘야 합니다. - 구매 시 예방접종, 약물투여 등 수의사의 치료기록을 받을 수 있는지 확인합니다.(「소비자기본법 시행령」 제8조제3항에 따른 계약서에 포함하는 내용으로)
12. 비고	<p>사진을 찍다가 제지를 당한 곳임. 러시안 블루 아기고양이가 한 마리있었음. 개과 고양이에서는 별다른 특이사항은 발견되지 않았으나 관상어를 한 마리씩 컵에 넣어서 팔고 있는 점이 특징.</p>

○ 이마트 의정부점

몰리스 펫샵 동물판매 현황 체크 리스트	
조사원 (이 름) : 노두리 (연락처): 010-9988-2574	
1. 지점명	의정부점
2. 방문 일시	2012년 09월 14일 오후 5시 30분
3. 판매 동물 및 판매 규모	<p>■개(13마리) ■토끼 (2마리) ■ 햄스터 (9마리) ■기니피그 (2마리)</p> <p>■ 조류 (9마리) ■ 관상어 (수조 24개) ■ 기타 (고슴도치 2마리)</p>
	고양이와 파충류는 없었습니다.
4. 사육실 크기	<p>* 바닥의 가로/세로/우리높이의 추정치를 기입 (사진으로 대체 가능)</p> <p>→ 개: 가로 약 90cm × 세로 약 90cm × 높이 약 100cm 정도</p> <p>* 포유류 동물의 경우 우리 당 사육 마릿수를 각 동물별로 기입합니다.</p> <p>→ 개는 한 마리씩 보호하고 있고, 조류는 5마리/ 4마리 두 새장으로 나누었으며, 다른 동물은 한 공간에 있었습니다.</p>
5. 사료와 물 제공여부 및 상태	<p>모든 동물에게 사료(먹이)는 제공하지 않았고, 물은 항상 있었습니다.</p> <p>(개의 경우는 급수기가 있었고, 조류의 경우엔 깔짚이 물에 살짝 들어가 있는 상태였습니다.)</p> <p>- 사료와 물이 사육실 안에 없다면 언제 주는지 체크</p> <p>→ 개는 물에 불린 사료 제공(10시, 오후 1시, 4시, 7시)</p> <p>- 관상어의 경우 수조와 물의 상태는 깨끗한가 (○)</p> <p>- 토끼나 설치류의 물그릇은 평평한 그릇이 아닌 걸이식을 제공하고 있는가 (○)</p>

6. 사육실 관리 상태	<ul style="list-style-type: none"> - 종류별, 성별, 크기별로 분리되어 있는가 (○) - 마리당 활동 공간이 적절히 확보되어 있는가 → 개는 래브라도 리트리버를 제외하고는 모두 ○, 리트리버와 조류는 살짝 비좁은 감이 있었습니다. - 상해를 입히지 않을 바닥재(토끼나 햄스터일 경우 나무톱밥, 깔짚 등)가 마련되어 있는가 (○) - 무료함을 해소할 수 있는 기구, 호기심을 충족할 수 있는 기구 등이 마련되어 있는가 (×) - 배설물 청소 등 우리의 위생상태는 적절한가 (○) - 사람들이 제한없이 손을 집어넣어 동물을 만질 수 있는 구조인가 (×)
7. 동물의 상태 (월령 포함)	<p>* 생년월일을 확인 → 개와 고양이는 2개월(60일)령, 그 외 동물은 스스로 먹을 수 있는 월령인지 체크합니다.</p> <p>6월 29일~7월 12일생 12마리, 래브라도 리트리버: 7월 20일생 (60일이 되지 않음) 그 외 동물은 체크를 하지 못했지만 육안으로 보기에 크기가 컸습니다. 햄스터의 경우, 조금 크고 살이 찐 아이들은 다시 본사로 보낸다고 합니다.</p>
8. 안내문 부착 여부	<ul style="list-style-type: none"> - 동물 특징, 습성에 대해 간단하게라도 알려주고 있는가(○) - 동물을 만지지 말라거나 사육실을 건드리지 말라는 안내문이 부착되어 있는가(○)
9. 관리인의 존재	<ul style="list-style-type: none"> - 동물의 상태를 돌보는 관리인이 배치되어 있는가 (6명)
10. 사진 촬영	 <p>래브라도 리트리버는 조사 당시 60일령이 되지 않았으나, 문의해본 결과 법으로 규정되어 있기 때문에 이후에 판매한다고 함.</p>

<p>11. 판매 시 기본적으로 지켜야하는 사항</p>	<ul style="list-style-type: none"> - 판매 시 해당 동물의 습성, 특징 및 사육시 지켜야할 관련 법령 등을 구입자에게 상세히 알려줘야 합니다. → 판매 의향이 있거나 관심이 있는 고객들에게 자세히 설명하고 있었습니다. - 구매 시 예방접종, 약물투여 등 수의사의 치료기록을 받을 수 있는지 확인합니다.(「소비자기본법 시행령」 제8조제3항에 따른 계약서에 포함하는 내용으로) → 수첩에 작성해서 구매자에게 준다고 답변
--------------------------------	--

○ 이마트 천안아산점

몰리스 펫샵 동물판매 현황 체크 리스트	
조사원 (이 름) : 노두리 (연락처) : 010-9988-2574	
1. 지점명	천안아산점
2. 방문 일시	2012년 9월 21일 11시 00분
3. 판매 동물 및 판매 규모	<p>■ 개(12마리) ■ 토끼 (2마리) ■ 햄스터 (약 15마리)</p> <p>■ 기니피그 (1마리) ■ 조류 (새장 7개/ 19마리) ■ 파충류 (약 14마리)</p> <p>■ 관상어 (수조 19개)</p>
4. 사육실 크기	<p>* 바닥의 가로/세로/우리높이의 추정치를 기입 (사진으로 대체 가능)</p> <p>→ 개: 가로 약 90cm × 세로 약 90cm × 높이 약 100cm 정도</p> <p>* 포유류 동물의 경우 우리 당 사육 마릿수를 각 동물별로 기입합니다.</p> <p>→ 강아지는 한 마리씩 보호하고 있고, 조류는 한 종은 두 마리, 다른 종류는 3~4마리씩 같은 공간에 있었고, 다른 동물은 한 공간에 있었습니다. 토끼와 조류가 많이 좁아 보였습니다.</p>
5. 사료와 물 제공여부 및 상태	<p>- 사료와 물은 충분한 양으로 공급되고 있는가 (○)</p> <p>- 사료와 물은 신선한 상태인가 (○)</p> <p>- 사료와 물이 사육실 안에 없다면 언제 주는지 체크</p> <p>→ 강아지의 경우 9시, 12시, 3시, 6시에 준다고 합니다.</p> <p>- 관상어의 경우 수조와 물의 상태는 깨끗한가 (○)</p> <p>- 토끼나 설치류의 물그릇은 평평한 그릇이 아닌 걸이식을 제공하고 있는가 (○)</p>
6. 사육실 관리 상태	<p>- 종류별, 성별, 크기별로 분리되어 있는가 (강아지들은 한 마리씩 보호하고 있는 상태라 상관없지만 다른 동물들은 성별을 구별하기 쉽지 않다며 따로 분리하지 않는 듯 했습니다.)</p> <p>- 마리당 활동 공간이 적절히 확보되어 있는가 (○, 조류는 ×)</p> <p>- 상해를 입히지 않을 바닥재(토끼나 햄스터일 경우 나무톱밥, 깔짚 등)가 마련되어 있는가 (○)</p> <p>- 무료함을 해소할 수 있는 기구, 호기심을 충족할 수 있는 기구 등이 마련되어 있는가 (×)</p> <p>- 배설물 청소 등 우리의 위생상태는 적절한가 (○)</p> <p>- 사람들이 제한없이 손을 집어넣어 동물을 만질 수 있는 구조인가 (×, 조류 중 왕관앵무새는 큰 새장에 따로 보호하고 있어서 만질 수 있었습니다.)</p>

7. 동물의 상태 (월령 포함)	<ul style="list-style-type: none"> * 생년월일을 확인 → 개와 고양이는 2개월(60일)령, 그 외 동물은 스스로 먹을 수 있는 월령인지 체크합니다. * 기재되어 있는 생년월일로는 부합하지만 육안으로 보기에 부적합하다고 생각되면 사진 필수로 첨부합니다. * 눈곱, 푸석한 털, 절뚝거림, 무기력 등 육안으로 관찰되는 동물의 건강 이상 징후가 있을 경우 이를 기록합니다. <p>강아지의 경우 모두 5월생이어서 3개월령 이상이었으며 가장 어린 아이의 생일은 7월 초였습니다.</p>
8. 안내문 부착 여부	<ul style="list-style-type: none"> - 동물 특징, 습성에 대해 간단하게라도 알려주고 있는가 (○) - 동물을 만지지 말라거나 사육실을 건드리지 말라는 안내문이 부착되어 있는가 (○)
9. 관리인의 존재	<ul style="list-style-type: none"> - 동물의 상태를 돌보는 관리인이 배치되어 있는가 (4명 이상)
10. 사진 촬영	<ul style="list-style-type: none"> * 주어진 여건을 최대한 활용하여 사진을 촬영합니다. * 내부의 사진 촬영은 엄격한 제한을 받으며, 매장 직원에 의해 발견될 시 조사원 당사자와 단체에 위험을 끼칠 수 있습니다. 마트 직원의 눈을 피해 사진을 촬영할 때에는 매장 현황을 조사하고 있다는 단서를 주지 않도록, 동물의 구매의도를 가장한 친화적인 태도로 접근하실 것을 권고합니다. * 동물사육실 내부가 한눈에 들어오는 전경샷과 동물의 상태를 보여주는 클로즈샷이 반드시 포함되어야 하며, 그 외 여건에 따라 사육실의 구조, 매장 전경이 들어오는 샷을 촬영합니다.
11. 판매 시 기본적으로 지켜야하는 사항	<ul style="list-style-type: none"> - 14세 미만일 경우 판매를 해서는 아니 됩니다. (보호자를 동반한 경우 제외) - 14세 이상이라도 미성년자일 경우에는 보호자의 동의를 받았는지 확인할 필요가 있습니다. - 판매 시 해당 동물의 습성, 특징 및 사육시 지켜야할 관련 법령 등을 구입자에게 상세히 알려줘야 합니다. - 구매 시 예방접종, 약물투여 등 수의사의 치료기록을 받을 수 있는지 확인합니다.(「소비자기본법 시행령」 제8조제3항에 따른 계약서에 포함하는 내용으로)
12. 비고	<p>※ 사진은 따로 못 찍었으나 동물들의 상태는 좋았습니다.</p> <p>특징이라면, 3개월령 이상된 강아지들은 '할인 분양'을 하고 있었습니다.</p> <p>의정부점에 비해 관상어와 파충류(거북이 포함)도 많았습니다.</p>

○ 이마트 대전 월평점

몰리스 펫샵 동물판매 현황 체크 리스트	
조사원 (이 름) : 정진아 (연락처):	
1. 지점명	대전 월평점
2. 방문 일시	9월 19일 오후 12시 30분 - 1시 30분
3. 판매 동물 및 판매 규모	<p>■개(약 10마리) ■고양이(약 1마리) ■토끼 (약 마리)</p> <p>■ 햄스터 (약 40마리) ■ 기니피그 (약 3 마리) ■ 조류 (약 13마리)</p> <p>■ 파충류 (약 5 마리) ■ 관상어 (수조 약 25개) ■ 기타 (고슴도치 2마리)</p>
4. 사육실 크기	<p>* 바닥의 가로/세로/우리높이의 추정치를 기입 (사진으로 대체 가능)</p> <p>* 포유류 동물의 경우 우리 당 사육 마릿수를 각 동물별로 기입합니다.</p> <p>* 시행규칙에서 권장하는 사육실 크기 → 기본적인 치수</p> <p>가) 가로: 사육하는 동물의 체장(코부터 꼬리까지의 길이)의 2배</p> <p>나) 세로: 사육하는 동물의 체장의 1.5배</p> <p>다) 높이: 뒷발로 충분히 일어설 수 있는 높이</p>
5. 사료와 물 제공여부 및 상태	<p>- 사료와 물은 충분한 양으로 공급되고 있는가 (√)</p> <p>- 사료와 물은 신선한 상태인가 (√)</p> <p>- 사료와 물이 사육실 안에 없다면 언제 주는지 체크</p> <p>- 관상어의 경우 수조와 물의 상태는 깨끗한가 (√)</p> <p>- 토끼나 설치류의 물그릇은 평평한 그릇이 아닌 걸이식을 제공하고 있는가 (√)</p> <p>- 파충류는 동물 습성에 맞도록 온도와 채광, 환기 조절이 적절한가 (X)</p>
6. 사육실 관리 상태	<p>- 마리당 활동 공간이 적절히 확보되어 있는가 (√)</p> <p>- 상해를 입히지 않을 바닥재(토끼나 햄스터일 경우 나무톱밥, 깔짚 등)가 마련되어 있는가 (√)</p> <p>- 무료함을 해소할 수 있는 기구, 호기심을 충족할 수 있는 기구 등이 마련되어 있는가 (X)급수기조차 없는 사육실도 있었음</p> <p>- 배설물 청소 등 우리의 위생상태는 적절한가 (√)</p> <p>- 사람들이 제한없이 손을 집어넣어 동물을 만질 수 있는 구조인가 (X)</p>

7. 동물의 상태 (월령 포함)	<ul style="list-style-type: none"> * 생년월일을 확인 → 개와 고양이는 2개월(60일)령, 그 외 동물은 스스로 먹을 수 있는 월령인지 체크합니다. * 기재되어 있는 생년월일로는 부합하지만 육안으로 보기에 부적합하다고 생각되면 사진 필수로 첨부합니다. * 눈곱, 푸석한 털, 절뚝거림, 무기력 등 육안으로 관찰되는 동물의 건강 이상 징후가 있을 경우 이를 기록합니다.
8. 안내문 부착 여부	<ul style="list-style-type: none"> - 동물 특징, 습성에 대해 간단하게라도 알려주고 있는가 (√) - 동물을 만지지 말라거나 사육실을 건드리지 말라는 안내문이 부착되어 있는가 (√)
9. 관리인의 존재	<ul style="list-style-type: none"> - 동물의 상태를 돌보는 관리인이 배치되어 있는가 (2명)
10. 사진 촬영	<ul style="list-style-type: none"> * 주어진 여건을 최대한 활용하여 사진을 촬영합니다. * 내부의 사진 촬영은 엄격한 제한을 받으며, 매장 직원에 의해 발견될 시 조사원 당사자와 단체에 위험을 끼칠 수 있습니다. 마트 직원의 눈을 피해 사진을 촬영할 때에는 매장 현황을 조사하고 있다는 단서를 주지 않도록, 동물의 구매의도를 가장한 친화적인 태도로 접근하실 것을 권고합니다. * 동물사육실 내부가 한눈에 들어오는 전경샷과 동물의 상태를 보여주는 클로즈샷이 반드시 포함되어야 하며, 그 외 여건에 따라 사육실의 구조, 매장 전경이 들어오는 샷을 촬영합니다.
11. 판매 시 기본적으로 지켜야하는 사항	<ul style="list-style-type: none"> - 14세 미만일 경우 판매를 해서는 아니 됩니다. (보호자를 동반한 경우 제외) - 14세 이상이라도 미성년자일 경우에는 보호자의 동의를 받았는지 확인할 필요가 있습니다. - 판매 시 해당 동물의 습성, 특징 및 사육시 지켜야할 관련 법령 등을 구입자에게 상세히 알려줘야 합니다. - 구매 시 예방접종, 약물투여 등 수의사의 치료기록을 받을 수 있는지 확인합니다.(「소비자기본법 시행령」 제8조제3항에 따른 계약서에 포함하는 내용으로)
12. 비고	<p>도마뱀 한 마리가 먹이를 먹지 않아 관리자가 억지로 먹이를 먹이고 있었음 햄스터 한 마리가 벽을 계속 긁는 모습을 보여 동영상 찍음 7월 25일생 말티즈(조사 당시 2개월령 안된 동물) 바로 입양 가능하다고 함</p> <ul style="list-style-type: none"> - 사진, 녹음

○ 이마트 대전 둔산점

몰리스 펫샵 동물판매 현황 체크 리스트	
조사원 (이 름) : 정진아 (연락처):	
1. 지점명	대전 둔산점
2. 방문 일시	9월 19일 오후 2시 - 2시 30분
3. 판매 동물 및 판매 규모	<p>■개(약 12마리) ■고양이(약 1 마리) □토끼 (약 마리)</p> <p>■ 햄스터 (약 10 마리) ■ 기니피그 (약 4 마리) ■ 조류 (약 6마리)</p> <p>□ 파충류 (약 4 마리) ■ 관상어 (수조 약 10개) ■ 기타 (고슴도치 2마리)</p>
4. 사육실 크기	<p>* 바닥의 가로/세로/우리높이의 추정치를 기입 (사진으로 대체 가능)</p> <p>* 포유류 동물의 경우 우리 당 사육 마릿수를 각 동물별로 기입합니다.</p> <p>* 시행규칙에서 권장하는 사육실 크기 → 기본적인 치수</p> <p>가) 가로: 사육하는 동물의 체장(코부터 꼬리까지의 길이)의 2배</p> <p>나) 세로: 사육하는 동물의 체장의 1.5배</p> <p>다) 높이: 뒷발로 충분히 일어설 수 있는 높이</p>
5. 사료와 물 제공여부 및 상태	<p>- 사료와 물은 충분한 양으로 공급되고 있는가 (√)</p> <p>- 사료와 물은 신선한 상태인가 (√)</p> <p>- 사료와 물이 사육실 안에 없다면 언제 주는지 체크</p> <p>- 관상어의 경우 수조와 물의 상태는 깨끗한가 (√)</p> <p>- 토끼나 설치류의 물그릇은 평평한 그릇이 아닌 걸이식을 제공하고 있는가 (√)</p> <p>- 파충류는 동물 습성에 맞도록 온도와 채광, 환기 조절이 적절한가 (X)</p>
6. 사육실 관리 상태	<p>- 마리당 활동 공간이 적절히 확보되어 있는가 (√)</p> <p>- 상해를 입히지 않을 바닥재(토끼나 햄스터일 경우 나무톱밥, 깔짚 등)가 마련되어 있는가 (√)</p> <p>- 무료함을 해소할 수 있는 기구, 호기심을 충족할 수 있는 기구 등이 마련되어 있는가 (X)</p> <p>- 배설물 청소 등 우리의 위생상태는 적절한가 (X)배설물 치워지지 않은 사육실 있었음 시간이 꽤 지나 보이는데도 청소 안됨</p> <p>- 사람들이 제한없이 손을 집어넣어 동물을 만질 수 있는 구조인가 (X)</p>

7. 동물의 상태 (월령 포함)	<ul style="list-style-type: none"> * 생년월일을 확인 → 개와 고양이는 2개월(60일)령, 그 외 동물은 스스로 먹을 수 있는 월령인지 체크합니다. * 기재되어 있는 생년월일로는 부합하지만 육안으로 보기에 부적합하다고 생각되면 사진 필수로 첨부합니다. * 눈곱, 푸석한 털, 절뚝거림, 무기력 등 육안으로 관찰되는 동물의 건강 이상 징후가 있을 경우 이를 기록합니다.
8. 안내문 부착 여부	<ul style="list-style-type: none"> - 동물 특징, 습성에 대해 간단하게라도 알려주고 있는가 (√) - 동물을 만지지 말라거나 사육실을 건드리지 말라는 안내문이 부착되어 있는가 (√)
9. 관리인의 존재	<ul style="list-style-type: none"> - 동물의 상태를 돌보는 관리인이 배치되어 있는가 (3-4 명)
10. 사진 촬영	<ul style="list-style-type: none"> * 주어진 여건을 최대한 활용하여 사진을 촬영합니다. * 내부의 사진 촬영은 엄격한 제한을 받으며, 매장 직원에 의해 발견될 시 조사원 당사자와 단체에 위험을 끼칠 수 있습니다. 마트 직원의 눈을 피해 사진을 촬영할 때에는 매장 현황을 조사하고 있다는 단서를 주지 않도록, 동물의 구매의도를 가장한 친화적인 태도로 접근하실 것을 권고합니다. * 동물사육실 내부가 한눈에 들어오는 전경샷과 동물의 상태를 보여주는 클로즈샷이 반드시 포함되어야 하며, 그 외 여건에 따라 사육실의 구조, 매장 전경이 들어오는 샷을 촬영합니다.
11. 판매 시 기본적으로 지켜야하는 사항	<ul style="list-style-type: none"> - 14세 미만일 경우 판매를 해서는 아니 됩니다. (보호자를 동반한 경우 제외) - 14세 이상이라도 미성년자일 경우에는 보호자의 동의를 받았는지 확인할 필요가 있습니다. - 판매 시 해당 동물의 습성, 특징 및 사육시 지켜야할 관련 법령 등을 구입자에게 상세히 알려줘야 합니다. - 구매 시 예방접종, 약물투여 등 수의사의 치료기록을 받을 수 있는지 확인합니다.(「소비자기본법 시행령」 제8조제3항에 따른 계약서에 포함하는 내용으로)
12. 비고	<p>배설물 치워지지 않은 사육장 한군데 있었음</p> <p>사람이 많지 않고 분양이 잘 되지 않는지 다른 지점에 비해 동물의 월령이 높음</p> <p>출생일 안 써있는 사육실 두군데 있었으나 문의해보니 둘 다 60일 넘음</p>

○ 이마트 대전 터미널점

몰리스 펫샵 동물판매 현황 체크 리스트	
조사원 (이 름) : 정진아 (연락처):	
1. 지점명	대전 터미널점
2. 방문 일시	9월 19일 오후 3시 - 3시 40분
3. 판매 동물 및 판매 규모	■개(약 12마리) □고양이(약 마리) ■토끼 (약 2 마리) ■ 햄스터 (약 20마리) □ 기니피그 (약 마리) □ 조류 (약 마리) ■ 파충류 (약 20 마리) ■ 관상어 (수조 약 10개) □ 기타 ()
4. 사육실 크기	* 바닥의 가로/세로/우리높이의 추정치를 기입 (사진으로 대체 가능) * 포유류 동물의 경우 우리 당 사육 마릿수를 각 동물별로 기입합니다. * 시행규칙에서 권장하는 사육실 크기 → 기본적인 치수 가) 가로: 사육하는 동물의 체장(코부터 꼬리까지의 길이)의 2배 나) 세로: 사육하는 동물의 체장의 1.5배 다) 높이: 뒷발로 충분히 일어설 수 있는 높이
5. 사료와 물 제공여부 및 상태	- 사료와 물은 충분한 양으로 공급되고 있는가 (X)토끼 우리에 먹이 부족 - 사료와 물은 신선한 상태인가 (√) - 사료와 물이 사육실 안에 없다면 언제 주는지 체크 - 관상어의 경우 수조와 물의 상태는 깨끗한가 (√) - 토끼나 설치류의 물그릇은 평평한 그릇이 아닌 걸이식을 제공하고 있는가 (√) - 파충류는 동물 습성에 맞도록 온도와 채광, 환기 조절이 적절한가 (X)
6. 사육실 관리 상태	- 마리당 활동 공간이 적절히 확보되어 있는가 (√) - 상해를 입히지 않을 바닥재(토끼나 햄스터일 경우 나무톱밥, 깔짚 등)가 마련되어 있는가 (√) - 무료함을 해소할 수 있는 기구, 호기심을 충족할 수 있는 기구 등이 마련되어 있는가 (X) - 배설물 청소 등 우리의 위생상태는 적절한가 (√) - 사람들이 제한없이 손을 집어넣어 동물을 만질 수 있는 구조인가 (X)

7. 동물의 상태 (월령 포함)	<ul style="list-style-type: none"> * 생년월일을 확인 → 개와 고양이는 2개월(60일)령, 그 외 동물은 스스로 먹을 수 있는 월령인지 체크합니다. * 기재되어 있는 생년월일로는 부합하지만 육안으로 보기에 부적합하다고 생각되면 사진 필수로 첨부합니다. * 눈곱, 푸석한 털, 절뚝거림, 무기력 등 육안으로 관찰되는 동물의 건강 이상 징후가 있을 경우 이를 기록합니다.
8. 안내문 부착 여부	<ul style="list-style-type: none"> - 동물 특징, 습성에 대해 간단하게라도 알려주고 있는가 (√) - 동물을 만지지 말라거나 사육실을 건드리지 말라는 안내문이 부착되어 있는가 (√)
9. 관리인의 존재	<ul style="list-style-type: none"> - 동물의 상태를 돌보는 관리인이 배치되어 있는가 (2-3 명)
10. 사진 촬영	<ul style="list-style-type: none"> * 주어진 여건을 최대한 활용하여 사진을 촬영합니다. * 내부의 사진 촬영은 엄격한 제한을 받으며, 매장 직원에 의해 발견될 시 조사원 당사자와 단체에 위험을 끼칠 수 있습니다. 마트 직원의 눈을 피해 사진을 촬영할 때에는 매장 현황을 조사하고 있다는 단서를 주지 않도록, 동물의 구매의도를 가장한 친화적인 태도로 접근하실 것을 권고합니다. * 동물사육실 내부가 한눈에 들어오는 전경샷과 동물의 상태를 보여주는 클로즈샷이 반드시 포함되어야 하며, 그 외 여건에 따라 사육실의 구조, 매장 전경이 들어오는 샷을 촬영합니다.
11. 판매 시 기본적으로 지켜야하는 사항	<ul style="list-style-type: none"> - 14세 미만일 경우 판매를 해서는 아니 됩니다. (보호자를 동반한 경우 제외) - 14세 이상이라도 미성년자일 경우에는 보호자의 동의를 받았는지 확인할 필요가 있습니다. - 판매 시 해당 동물의 습성, 특징 및 사육시 지켜야할 관련 법령 등을 구입자에게 상세히 알려줘야 합니다. - 구매 시 예방접종, 약물투여 등 수의사의 치료기록을 받을 수 있는지 확인합니다.(「소비자기본법 시행령」 제8조제3항에 따른 계약서에 포함하는 내용으로)
12. 비고	7월 23일 코카 스페니얼 판매하고 있음 -사진,녹음 배설물 치워지지 않은 사육실 한군데 있음

○ 이마트 분당점

몰리스 펫샵 동물판매 현황 체크 리스트	
조사원 (이 름) : 정진아 (연락처):	
1. 지점명	분당점
2. 방문 일시	9월 23일 오후 2시 30분 - 3시 10분
3. 판매 동물 및 판매 규모	■개(약 20 마리) ■고양이(약 1 마리) □토끼 (약 마리) ■ 햄스터 (약 25 마리) □ 기니피그 (약 마리) ■ 조류 (약 11 마리) ■ 파충류 (약 5 마리) ■ 관상어 (수조 약 50개 이상) □ 기타 ()
4. 사육실 크기	* 바닥의 가로/세로/우리높이의 추정치를 기입 (사진으로 대체 가능) * 포유류 동물의 경우 우리 당 사육 마릿수를 각 동물별로 기입합니다. * 시행규칙에서 권장하는 사육실 크기 → 기본적인 치수 가) 가로: 사육하는 동물의 체장(코부터 꼬리까지의 길이)의 2배 나) 세로: 사육하는 동물의 체장의 1.5배 다) 높이: 뒷발로 충분히 일어설 수 있는 높이
5. 사료와 물 제공여부 및 상태	- 사료와 물은 충분한 양으로 공급되고 있는가 (√) - 사료와 물은 신선한 상태인가 (X)소동물의 경우 물이 깨끗하지 않아 보임 - 사료와 물이 사육실 안에 없다면 언제 주는지 체크 - 관상어의 경우 수조와 물의 상태는 깨끗한가 (√) - 토끼나 설치류의 물그릇은 평평한 그릇이 아닌 걸이식을 제공하고 있는가 (√) - 파충류는 동물 습성에 맞도록 온도와 채광, 환기 조절이 적절한가 ()
6. 사육실 관리 상태	- 마리당 활동 공간이 적절히 확보되어 있는가 (X) - 상해를 입히지 않을 바닥재(토끼나 햄스터일 경우 나무톱밥, 깔짚 등)가 마련되어 있는가 (√) - 무료함을 해소할 수 있는 기구, 호기심을 충족할 수 있는 기구 등이 마련되어 있는가 (X) - 배설물 청소 등 우리의 위생상태는 적절한가 (√) - 사람들이 제한없이 손을 집어넣어 동물을 만질 수 있는 구조인가 (X)손으로 만질 수는 없는 구조

7. 동물의 상태 (월령 포함)	<ul style="list-style-type: none"> * 생년월일을 확인 → 개와 고양이는 2개월(60일)령, 그 외 동물은 스스로 먹을 수 있는 월령인지 체크합니다. * 기재되어 있는 생년월일로는 부합하지만 육안으로 보기에 부적합하다고 생각되면 사진 필수로 첨부합니다. * 눈곱, 푸석한 털, 절뚝거림, 무기력 등 육안으로 관찰되는 동물의 건강 이상 징후가 있을 경우 이를 기록합니다.
8. 안내문 부착 여부	<ul style="list-style-type: none"> - 동물 특징, 습성에 대해 간단하게라도 알려주고 있는가 (√) - 동물을 만지지 말라거나 사육실을 건드리지 말라는 안내문이 부착되어 있는가 (√)
9. 관리인의 존재	<ul style="list-style-type: none"> - 동물의 상태를 돌보는 관리인이 배치되어 있는가 (3 명)
10. 사진 촬영	<ul style="list-style-type: none"> * 주어진 여건을 최대한 활용하여 사진을 촬영합니다. * 내부의 사진 촬영은 엄격한 제한을 받으며, 매장 직원에 의해 발견될 시 조사원 당사자와 단체에 위험을 끼칠 수 있습니다. 마트 직원의 눈을 피해 사진을 촬영할 때에는 매장 현황을 조사하고 있다는 단서를 주지 않도록, 동물의 구매의도를 가장한 친화적인 태도로 접근하실 것을 권고합니다. * 동물사육실 내부가 한눈에 들어오는 전경샷과 동물의 상태를 보여주는 클로즈샷이 반드시 포함되어야 하며, 그 외 여건에 따라 사육실의 구조, 매장 전경이 들어오는 샷을 촬영합니다.
11. 판매 시 기본적으로 지켜야하는 사항1	<ul style="list-style-type: none"> - 14세 미만일 경우 판매를 해서는 아니 됩니다. (보호자를 동반한 경우 제외) - 14세 이상이라도 미성년자일 경우에는 보호자의 동의를 받았는지 확인할 필요가 있습니다. - 판매 시 해당 동물의 습성, 특징 및 사육시 지켜야할 관련 법령 등을 구입자에게 상세히 알려줘야 합니다. - 구매 시 예방접종, 약물투여 등 수의사의 치료기록을 받을 수 있는지 확인합니다.(「소비자기본법 시행령」 제8조제3항에 따른 계약서에 포함하는 내용으로)
12. 비고	<p>출생일이 전혀 기록되지 않음</p> <p>문의해보니 60일 안된 7월 23일생, 7월 26일생 강아지 바로 판매 가능하다고 함</p> <p>강아지나 고양이의 경우 사육실 크기가 작지는 않으나 햄스터는 사육실 하나에 15마리 이상 사육</p>

○ 이마트 가든파이버점

몰리스 펫샵 동물판매 현황 체크 리스트	
조사원 (이 름) : 정진아 (연락처):	
1. 지점명	가든 파이버점
2. 방문 일시	9월 23일 오후 5시 - 5시 30분
3. 판매 동물 및 판매 규모	<input checked="" type="checkbox"/> 개(약 10 마리) <input type="checkbox"/> 고양이(약 마리) <input checked="" type="checkbox"/> 토끼 (약 1 마리) <input checked="" type="checkbox"/> 햄스터 (약 15 마리) <input checked="" type="checkbox"/> 기니피그 (약 2 마리) <input checked="" type="checkbox"/> 조류 (약 8마리) <input checked="" type="checkbox"/> 파충류 (약 5 마리) <input checked="" type="checkbox"/> 관상어 (수조 약 25개) <input type="checkbox"/> 기타 ()
4. 사육실 크기	* 바닥의 가로/세로/우리높이의 추정치를 기입 (사진으로 대체 가능) * 포유류 동물의 경우 우리 당 사육 마릿수를 각 동물별로 기입합니다. * 시행규칙에서 권장하는 사육실 크기 → 기본적인 치수 가) 가로: 사육하는 동물의 체장(코부터 꼬리까지의 길이)의 2배 나) 세로: 사육하는 동물의 체장의 1.5배 다) 높이: 뒷발로 충분히 일어설 수 있는 높이
5. 사료와 물 제공여부 및 상태	- 사료와 물은 충분한 양으로 공급되고 있는가 (X)사료가 부족해 보이는 개들이 있었음 - 사료와 물은 신선한 상태인가 (√) - 사료와 물이 사육실 안에 없다면 언제 주는지 체크 - 관상어의 경우 수조와 물의 상태는 깨끗한가 (√) - 토끼나 설치류의 물그릇은 평평한 그릇이 아닌 걸이식을 제공하고 있는가 (√) - 파충류는 동물 습성에 맞도록 온도와 채광, 환기 조절이 적절한가 ()
6. 사육실 관리 상태	- 마리당 활동 공간이 적절히 확보되어 있는가 (X) - 상해를 입히지 않을 바닥재(토끼나 햄스터일 경우 나무톱밥, 깔짚 등)가 마련되어 있는가 (√) - 무료함을 해소할 수 있는 기구, 호기심을 충족할 수 있는 기구 등이 마련되어 있는가 (X) - 배설물 청소 등 우리의 위생상태는 적절한가 (X)햄스터 사육장 바닥은 배설물로 가득 차 있어 위생상태가 좋지 않아 보임 - 사람들이 제한없이 손을 집어넣어 동물을 만질 수 있는 구조인가 (X)

7. 동물의 상태 (월령 포함)	<ul style="list-style-type: none"> * 생년월일을 확인 → 개와 고양이는 2개월(60일)령, 그 외 동물은 스스로 먹을 수 있는 월령인지 체크합니다. * 기재되어 있는 생년월일로는 부합하지만 육안으로 보기에 부적합하다고 생각되면 사진 필수로 첨부합니다. * 눈곱, 푸석한 털, 절뚝거림, 무기력 등 육안으로 관찰되는 동물의 건강 이상 징후가 있을 경우 이를 기록합니다.
8. 안내문 부착 여부	<ul style="list-style-type: none"> - 동물 특징, 습성에 대해 간단하게라도 알려주고 있는가 (√) - 동물을 만지지 말라거나 사육실을 건드리지 말라는 안내문이 부착되어 있는가 (√)
9. 관리인의 존재	<ul style="list-style-type: none"> - 동물의 상태를 돌보는 관리인이 배치되어 있는가 (2 명)
10. 사진 촬영	<ul style="list-style-type: none"> * 주어진 여건을 최대한 활용하여 사진을 촬영합니다. * 내부의 사진 촬영은 엄격한 제한을 받으며, 매장 직원에 의해 발견될 시 조사원 당사자와 단체에 위험을 끼칠 수 있습니다. 마트 직원의 눈을 피해 사진을 촬영할 때에는 매장 현황을 조사하고 있다는 단서를 주지 않도록, 동물의 구매의도를 가장한 친화적인 태도로 접근하실 것을 권고합니다. * 동물사육실 내부가 한눈에 들어오는 전경샷과 동물의 상태를 보여주는 클로즈샷이 반드시 포함되어야 하며, 그 외 여건에 따라 사육실의 구조, 매장 전경이 들어오는 샷을 촬영합니다.
11. 판매 시 기본적으로 지켜야하는 사항	<ul style="list-style-type: none"> - 14세 미만일 경우 판매를 해서는 아니 됩니다. (보호자를 동반한 경우 제외) - 14세 이상이라도 미성년자일 경우에는 보호자의 동의를 받았는지 확인할 필요가 있습니다. - 판매 시 해당 동물의 습성, 특징 및 사육시 지켜야할 관련 법령 등을 구입자에게 상세히 알려줘야 합니다. - 구매 시 예방접종, 약물투여 등 수의사의 치료기록을 받을 수 있는지 확인합니다.(「소비자기본법 시행령」 제8조제3항에 따른 계약서에 포함하는 내용으로)
12. 비고	<p>식욕이 왕성한 강아지의 경우 사료를 놓아주자마자 허겁지겁 먹음 사료 양이 약간 부족한 것이 아닌가 하는 생각이 들었음</p> <p>토끼 사육장 크기가 비좁은 듯 보임</p> <p>햄스터 사육장 위생상태 안 좋음</p> <p>수조에서 판매하고 있는 관상어가 계속해서 수조에 얼굴을 박는 모습 보임- 동영상 촬영함</p> <p>강아지 중 활동성 강한 아이는 계속 발로 유리창을 긁는 등 이상행동 보임- 동영상 촬영함</p>

○ 이마트 자양점

몰리스 펫샵 동물판매 현황 체크 리스트	
조사원 (이 름) : 정진아 (연락처):	
1. 지점명	자양점
2. 방문 일시	9월 23일 오후 6시 30분 - 7시 30분
3. 판매 동물 및 판매 규모	<p>■ 개(약 16마리) ■ 고양이(약 4 마리) ■ 토끼 (약 2 마리)</p> <p>■ 햄스터 (약 16 마리) ■ 기니피그 (약 24 마리) ■ 조류 (약 15마리)</p> <p>■ 파충류 (약 20 마리) ■ 관상어 (수조 약 10개)</p> <p>■ 기타 (고슴도치 3마리)</p>
4. 사육실 크기	<p>* 바닥의 가로/세로/우리높이의 추정치를 기입 (사진으로 대체 가능)</p> <p>* 포유류 동물의 경우 우리 당 사육 마릿수를 각 동물별로 기입합니다.</p> <p>* 시행규칙에서 권장하는 사육실 크기 → 기본적인 치수</p> <p>가) 가로: 사육하는 동물의 체장(코부터 꼬리까지의 길이)의 2배</p> <p>나) 세로: 사육하는 동물의 체장의 1.5배</p> <p>다) 높이: 뒷발로 충분히 일어설 수 있는 높이</p>
5. 사료와 물 제공여부 및 상태	<p>- 사료와 물은 충분한 양으로 공급되고 있는가 (√)</p> <p>- 사료와 물은 신선한 상태인가 (√)</p> <p>- 사료와 물이 사육실 안에 없다면 언제 주는지 체크</p> <p>- 관상어의 경우 수조와 물의 상태는 깨끗한가 (√)</p> <p>- 토끼나 설치류의 물그릇은 평평한 그릇이 아닌 걸이식을 제공하고 있는가 (√)</p> <p>- 파충류는 동물 습성에 맞도록 온도와 채광, 환기 조절이 적절한가 (X)</p>
6. 사육실 관리 상태	<p>- 마리당 활동 공간이 적절히 확보되어 있는가 (√)</p> <p>- 상해를 입히지 않을 바닥재(토끼나 햄스터일 경우 나무톱밥, 깔짚 등)가 마련되어 있는가 (√)</p> <p>- 무료함을 해소할 수 있는 기구, 호기심을 충족할 수 있는 기구 등이 마련되어 있는가 (X)고양이의 경우 다른 지점보다 사육실이 크고 캣타워도 좋은 것으로 설치되어 있으나 그 외에는 다른 지점과 비슷함</p> <p>- 배설물 청소 등 우리의 위생상태는 적절한가 (X)배설물이 치워지지 않은 개 사육실이 두 군데 있었고, 개가 배설물을 먹는 장면도 발견됨</p> <p>- 사람들이 제한없이 손을 집어넣어 동물을 만질 수 있는 구조인가 (X)</p>

7. 동물의 상태 (월령 포함)	<ul style="list-style-type: none"> * 생년월일을 확인 → 개와 고양이는 2개월(60일)령, 그 외 동물은 스스로 먹을 수 있는 월령인지 체크합니다. * 기재되어 있는 생년월일로는 부합하지만 육안으로 보기에 부적합하다고 생각되면 사진 필수로 첨부합니다. * 눈곱, 푸석한 털, 절뚝거림, 무기력 등 육안으로 관찰되는 동물의 건강 이상 징후가 있을 경우 이를 기록합니다.
8. 안내문 부착 여부	<ul style="list-style-type: none"> - 동물 특징, 습성에 대해 간단하게라도 알려주고 있는가 (√) - 동물을 만지지 말라거나 사육실을 건드리지 말라는 안내문이 부착되어 있는가 (√)
9. 관리인의 존재	<ul style="list-style-type: none"> - 동물의 상태를 돌보는 관리인이 배치되어 있는가 (3 명)
10. 사진 촬영	<ul style="list-style-type: none"> * 주어진 여건을 최대한 활용하여 사진을 촬영합니다. * 내부의 사진 촬영은 엄격한 제한을 받으며, 매장 직원에 의해 발견될 시 조사원 당사자와 단체에 위험을 끼칠 수 있습니다. 마트 직원의 눈을 피해 사진을 촬영할 때에는 매장 현황을 조사하고 있다는 단서를 주지 않도록, 동물의 구매의도를 가장한 친화적인 태도로 접근하실 것을 권고합니다. * 동물사육실 내부가 한눈에 들어오는 전경샷과 동물의 상태를 보여주는 클로즈샷이 반드시 포함되어야 하며, 그 외 여건에 따라 사육실의 구조, 매장 전경이 들어오는 샷을 촬영합니다.
11. 판매 시 기본적으로 지켜야하는 사항	<ul style="list-style-type: none"> - 14세 미만일 경우 판매를 해서는 아니 됩니다. (보호자를 동반한 경우 제외) - 14세 이상이라도 미성년자일 경우에는 보호자의 동의를 받았는지 확인할 필요가 있습니다. - 판매 시 해당 동물의 습성, 특징 및 사육시 지켜야할 관련 법령 등을 구입자에게 상세히 알려줘야 합니다. - 구매 시 예방접종, 약물투여 등 수의사의 치료기록을 받을 수 있는지 확인합니다.(「소비자기본법 시행령」 제8조제3항에 따른 계약서에 포함하는 내용으로)
12. 비고	<p>배설물이 그대로 방치된 사육실이 두 군데 있었음</p> <p>그중 한 마리는 용변을 먹음-동영상 촬영</p> <p>진열장 근처에서 동물을 구경하는 사람들이 진열장을 치고 소음을 내도 제재하는 직원이 없었음</p>

○ 이마트 인천 송림점 · 안산점

몰리스 펫샵 동물판매 현황 체크 리스트	
조사원 (이 름) : 한송아 (연락처):	
1. 지점명	이마트 트레이더스 인천점 & 안산점
2. 방문 일시	10월 23일 13:00~14:00 (인천점) 16:20~17:30 (안산점)
3. 판매 동물 및 판매 규모	<p>인천점</p> <p>■개(약 8 마리) ■고양이(약 2 마리) □토끼 (약 마리)</p> <p>■ 햄스터 (약 6 마리) □ 기니피그 (약 마리) ■ 조류 (약 4 마리)</p> <p>■ 파충류 (약 1 마리) ■ 관상어 (수조 4-5 개) □ 기타 ()</p> <p>안산점</p> <p>■개(약 10 마리) ■고양이(약 1 마리) □토끼 (약 마리)</p> <p>■ 햄스터 (약 6 마리) □ 기니피그 (약 마리) □ 조류 (약 마리)</p> <p>□ 파충류 (확인 못함) ■ 관상어 (수조 4-5 개) □ 기타 ()</p> <p>● 판매 동물 마릿 수 외 다른 사항은 두 지점이 서로 비슷함.</p>
4. 사육실 크기	<p>*가로*세로 약 50*50*50cm 유리벽으로 되어 있음.</p> <p>* 시행규칙에서 권장하는 사육실 크기 → 기본적인 치수</p> <p>가) 가로: 사육하는 동물의 체장(코부터 꼬리까지의 길이)의 2배</p> <p>나) 세로: 사육하는 동물의 체장의 1.5배</p> <p>다) 높이: 뒷발로 충분히 일어설 수 있는 높이</p>
5. 사료와 물 제공여부 및 상태	<p>- 사료와 물은 충분한 양으로 공급되고 있는가 (물통에 전부 물은 차있으나 사료 는 치워진 상태여서 확인 불가)</p> <p>- 사료와 물은 신선한 상태인가 (육안 상 깨끗해 보임)</p> <p>- 사료와 물이 사육실 안에 없다면 언제 주는지 체크</p> <p>- 관상어의 경우 수조와 물의 상태는 깨끗한가 (깨끗함)</p> <p>- 토끼나 설치류의 물그릇은 평평한 그릇이 아닌 걸이식을 제공하고 있는가 (걸이식 제공하고 있음)</p> <p>- 파충류는 동물 습성에 맞도록 온도와 채광, 환기 조절이 적절한가 (채광은 잘 되고 있으나 환기,온도는 확인 불가)</p>

6. 사육실 관리 상태	<ul style="list-style-type: none"> - 마리당 활동 공간이 적절히 확보되어 있는가 (유리 벽 안은 운동 할 수 있는 크기는 아님, 애견 유치원실에 따로 활동 공간은 있음) - 상해를 입히지 않을 바닥재(토끼나 햄스터일 경우 나무톱밥, 깔짚 등)가 마련되어 있는가 (햄스터 사육박스에 우드펠렛 깔려 있음) - 무료함을 해소할 수 있는 기구, 호기심을 충족할 수 있는 기구 등이 마련되어 있는가 (인형장난감이 마련된 곳도 있으나 물통과 배변패드만 있는 곳도 있음) - 배설물 청소 등 우리의 위생 상태는 적절한가 (위생적으로 보임) - 사람들이 제한 없이 손을 집어넣어 동물을 만질 수 있는 구조인가 (손을 넣어 만지지는 못하나 유리벽이어서 사람들이 수시로 쳐다보고 벽을 두드리거나 소리를 지름)
7. 동물의 상태 (월령 포함)	<p>* 전부 2개월 이상으로 되어있음.</p> <p>* 생년월일 기재에 특별히 의심 가는 부분은 없었음.</p>
8. 안내문 부착 여부	<ul style="list-style-type: none"> - 동물 특징, 습성에 대해 간단하게라도 알려주고 있는가 (정보가 게시되어 있음) - 동물을 만지지 말라거나 사육실을 건드리지 말라는 안내문이 부착되어 있는가 (안내문이 부착되어 있으나 쇼핑하는 사람들이 두드려도 별다른 조치가 없음)
9. 관리인의 존재	- 동물의 상태를 돌보는 관리인이 배치되어 있는가 (2 명)
10. 사진 촬영	*사진 촬영 시 담당직원들의 방해는 없었음.
11. 판매 시 기본적으로 지켜야하는 사항	<ul style="list-style-type: none"> - 판매 시 주의사항은 추후 문제 발생 시 책임여부가 있기에 분양 시 자세히 안내해 줄 것이라 함. - 인천점은 15일 이내 전염성 질병에 걸리거나 사망 시 환불 가능. - 안산점은 질병에 걸렸을 경우 치료를 해주고, 사망 시에 교환만 가능.
12. 비고	<p>◎ 인천 송림점</p> <p>유리벽 안에 2~3개월 된 어린 강아지와 고양이가 전시돼 있고, 유리벽에는 종에 대한 성격이나 특성, 성별, 분양가격, 생일, 예방접종 날짜에 관한 정보가 게시되어 있음.</p> <p>6개월 무이자로 6회 분납 시 매월 얼마인지에 관해 게시물을 함께 부착해 놓음.</p> <p>햄스터 같은 소동물 판매대에는 구입 후 15일 이내에 교환 및 환불이 가능하다는 쇼핑 안내가 부착돼 있음.</p> <p>쿠션 혹은 들어가 쉴 수 있는 집 없이 바닥에 놓여 전시되는 강아지도 있음.</p>

	<p>계산대에는 '반려동물이 진정한 가족이 되는 곳!'이란 문구가 적힌 액자가 걸려 있음.</p> <p>분양 후 15일 이내 전염성 질환에 걸리거나 사망 시 환불 가능하나, 다른 곳에서</p> <p>진료를 받고, 병을 악화시켜 데려오는 경우에는 환불 불가능함.</p> <p>◎ 안산점</p> <p>6개월 무이자에 관한 내용은 일괄적으로 물리샵 입구에 게시됨.</p> <p>분양가 정보는 인천점과 다르게 분양 상담하는 곳에 들어가야 볼 수 있음.</p> <p>인천점과 다르게 소동물에 대한 교환. 환불 정보 게시가 없었고, 유선으로 확인해도</p> <p>소동물 교환.환불에 관해 명확한 대답이 없음(입양자 관리에 따라 폐사하는 경우가 많기에 소동물 키울 시 주의해야할 점을 알려주겠다고 함. 햄스터 분양가는 마리당 3,000원임)</p> <p>분양 받은 강아지, 고양이가 질병에 걸리면 물리샵 내 동물병원에서 치료를 해주고, 사망 할 경우 교환은 되나 환불은 안 됨(인천과 규정이 다름).</p> <p>시츄가 다른 견종에 비해 4마리로 많이 보여 시츄 입양상담을 요청했더니 시츄가 요새 인기가 없고 들어온 지 오래되어 30%까지 할인해준다고 함. 망설이자 50%까지 해주겠다고 말함. 혼자서 키울 거란 말에 지금 2개월 된 강아지는 관리가 많이 필요하고 면역력이 약할 시기여서 4개월 정도 큰 강아지를 입양하는 것이 좋겠다고 말함(4개월이 넘은 시츄가 있었음).</p> <p>물리샵 내에서 사회성 교육과 배변교육을 시켜 놓았다는 점도 강조함.</p> <p>'두드리지 마시오'라는 문구가 붙어 있으나 쇼핑하는 사람들마다 두드리고 소리를 지르는 것도 목격, 담당직원들의 별다른 대응은 없었음.</p>
--	--